



Filati Magazin 28, Modell Seite 45

Colore und Dasolo Pulli

Größe 36/38 und 44

Die Angaben für Größe 44 stehen in Klammern. Steht nur eine Angabe, so gilt diese für beide Größen.

Material:

Lana Grossa Qualität "Colore", 100 % Schurwolle, ca. 350 (450) g Bordeaux/Lila (Fb 4) und "Dasolo", 87 % Merinowolle extrafein, 13 % Polyamid, je ca. 100 g Dunkelgrün (Fb 7), Orange (Fb 4) und Pink (Fb 4), ca. 50 g Grün (Fb 6), Stricknadeln Nr. 8.

Bündchenmuster:

2 M re, 2 M li im Wechsel.

Streifenfolge 1:

je 2 R Orange, "Colore", Pink, "Colore", Dunkelgrün.

Streifenfolge 2:

je 2 R Dunkelgrün, "Colore", Pink, "Colore", Orange, "Colore", Grün.

Grundmuster:

Glatt re (Hintr re, Rückr li).

Jacquardmuster 1, 2 und 3:

Siehe Diagramm 1, 2 und 3. Der nicht in Arbeit befindliche Faden wird locker auf der Rückseite der Arbeit mitgeführt.

Dabei darauf achten, dass die Fäden gleichmäßig gespannt sind. 1 Kästchen = 1 M und 1 R.

Musterfolge 1:

4 (6) R "Colore", 12 R Diagramm 1, 4 (6) R "Colore", 14 R Diagramm 2, 4 R "Colore", 4 R Dunkelgrün, 4 R "Colore", 4 R Dunkelgrün, 2 R "Colore", Beginn V-Ausschnitt, 2 R "Colore", 14 R Diagramm 3, weiter in "Colore". Die Jacquardmuster stets von der Mitte her einteilen, siehe auch Pfeil M im Diagramm.

Musterfolge 2:

4 R "Colore", 12 R Diagramm 1, 4 R "Colore", 14 R Diagramm 2, 4 R "Colore", 4 R Dunkelgrün, 4 R "Colore", 4 R Dunkelgrün, dann weiter in "Colore".

Betonte Abnahmen:

Rechter Rand: Randm, 2 M re zusstr. Linker Rand: 1 einfacher Überzug (= 1 M re abh., die folg. M re str., dann die abgeh. M überziehen), Randm.

Maschenprobe:

11 M und 16 R = 10 x 10 cm (Grundmuster mit Nadeln Nr. 8 in "Dasolo")

Vorderteil:

54 (62) M mit Nadeln Nr. 8 in "Dasolo" Orange anschlagen und im Bündchenmuster und nach Streifenfolge 1 str., dabei in der R (= Rückr) M wie folgt einteilen: Randm, 1 M li, * 2 M re, 2 M li, ab * stets wdh., 2 M re, 1 M li, Randm. Nach Beendigung der Streifenfolge in "Colore" weiterarb. In 14 cm Gesamthöhe gleichm. verteilt 3 M zun. = 57 (65) M. Im Grundmuster und nach Musterfolge 1 weiterarb. und für die Hüftschräge in jeder 4. R 3 x 1 M beids. abk. In 23 (24) cm Gesamthöhe für die Seitenschräge in jeder 2. R 1 x 3 M, 1 x 2 M und 2 x 1 M beids. abk. In 46 (48) cm Gesamthöhe für den V-Ausschnitt die Mittelm abk. und eine Vorderteilhälfte stilllegen. Mit den M der anderen Vorderteilhälfte weiterarb. und für die Ausschnittschräge in jeder 2. R 9 x 1 M, dann in jeder 4. R 2 x 1 M abn., dabei betonte Abnahmen arb. abk. In 62 (64) cm Gesamthöhe für die Schulter schräge in jeder 2. R 2 x 5 (7) M abk. Andere Vorderteilhälfte gegengleich beenden.



LANA GROSSA · Modell des Monats | Model of the Month

Dezember 2004 | December 2004

Rückenteil:

Gleich wie das Vorderteil str., jedoch erst in 60 (62) cm Gesamthöhe für den Halsausschnitt die mittl. 12 M abk. Für die Rundung in jeder 2. R 1 x 2 M und 1 x 1 M abk. Schulterschräge wie beim Vorderteil arb.

Ärmel:

30 M mit Nadeln Nr. 8 in "Dasolo" Orange anschlagen und im Bündchenmuster und nach Streifenfolge str., dabei in der R (= Rückr) M wie beim Vorderteil einteilen. Nach Beendigung der Streifenfolge noch 2 R "Colore", dabei in der letzten R gleichm. verteilt 3 M zun. = 33 M. Nun im Grundmuster 14 R in "Colore", danach in Musterfolge 2 weiterarb. und für die Ärmelschräge in jeder 10. R 2 x 1 M, dann in jeder 8. R 4 x 1 M (in jeder 8. R 3 x 1 M, dann in jeder 6. R 5 x 1 M) beids. zun. In 44 cm Gesamthöhe für die Armkugel in jeder 2. R 1 x 3 M, 2 (3) x 2 M, 5 (3) x 1 M, 1 (2) x 2 M und 1 x 3 M beids. abk. In 57 cm Gesamthöhe die restl. M abk. 2. Ärmel ebenso arb.

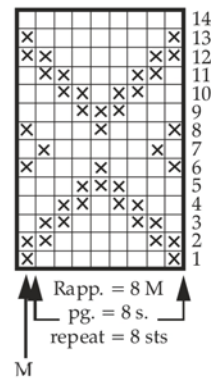
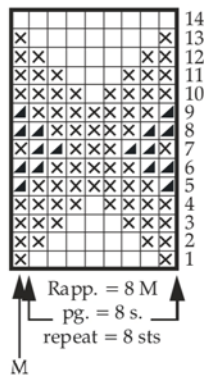
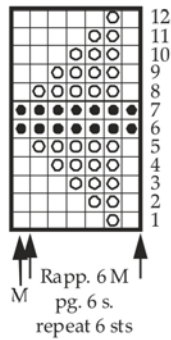
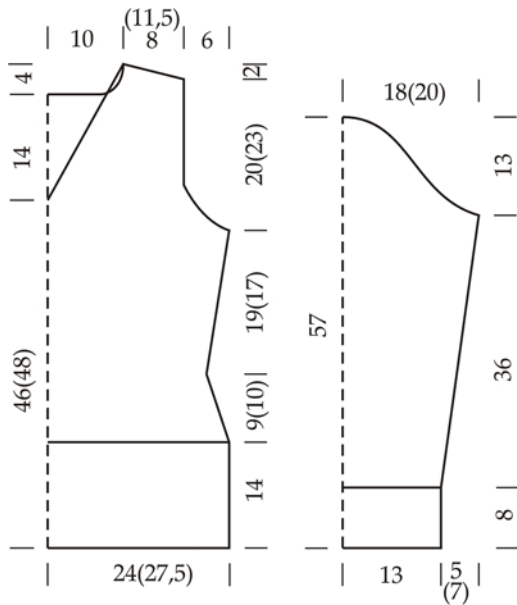
Fertigstellung:

Teile lt. Schnitt spannen und leicht anfeuchten. Nähte schließen. Aus dem Halsausschnitt mit Nadeln Nr. 10 in Dunkelgrün ca. 82 M auffassen und in offener Arbeit, vordere Mitte offen, 14 R im Bündchenmuster und nach Streifenfolge 2 str. M abk. Blendenschmalseiten übereinander legen und annähen.

Abkürzungen:

arb. = arbeiten, **abk.** = abketten, **Fb** = Farbe, **li** = links, **LL** = Lauflänge, **M** = Masche/Maschen, **R** = Reihe/Reihen, **Rd** = Runde/Runden, **re** = rechts, **str.** = stricken, **zusstr.** = zusammenstricken, **Rapport** = die Maschen-Gruppe, die wie angegeben wiederholt wird, **Höhenrapport** = die Reihen, stets wiederholt werden.

LANA GROSSA · Modell des Monats | Model of the Month
 Dezember 2004 | December 2004



Zeichenerklärung / Legend:

- = "Colore"
- ▲ = Orange / orange
- ⊗ = Pink / pink
- = Grün / green
- = Dunkelgrün / dark green
- M = Mitte / center



Filati Magazine 28, model page 45

Colore and Dasolo Sweater
size 10/12 and 16

Figures in brackets refer to size 16. If only one figure is given, it applies to all sizes.

Materials:

Lana Grossa quality "Colore", 100% wool, about 350 (450) g bordeaux-lilac (col 4), and "Dasolo", 87% merino wool extra fine, 13% polyamide, about 100 g each dark green (col 7), orange (col 3) and pink (col 4), about 50 g green (col 6), one pair 8 mm needles.

Border patt:

K2, P2.

Stripe sequence 1:

2 rows each orange, "Colore", pink, "Colore", dark green.

Stripe sequence 2:

2 rows each dark green, "Colore", pink, "Colore", orange, "Colore", green.

Basic patt:

stst (K on Rs, P on Ws).

Jacquard patt 1, 2 and 3:

see diagram 1, 2 and 3. Carry the yarn not in use at back of work. 1 square = 1 stitch and 1 row.

Patt sequence 1:

4 (6) rows "Colore", 12 rows diagram 1, 4 (6) rows "Colore", 14 rows diagram 2, 4 rows "Colore", 4 rows dark green, 4 rows "Colore", 4 rows dark green, 2 rows "Colore", beginning V-neck, 2 rows "Colore", 14 rows diagram 3, cont in "Colore". Jacquard patt are given from center, see arrow sts in diagram.

Patt sequence 2:

4 rows "Colore", 12 rows diagram 1, 4 rows "Colore", 14 rows diagram 2, 4 rows "Colore", 4 rows dark green, 4 rows "Colore", 4 rows dark green, cont in "Colore".

Visible dec:

right edge: edge st, K2, left edge: 1 slip dec (= slip 1 knitwise, K1, pss0), edge st.

Gauge:

11 sts and 16 rows to 10 cm square (basic patt with 8 mm needles in "Dasolo").

Front:

cast on 54 (62) sts using 8 mm needles in "Dasolo" orange and cont in border patt and in stripe sequence 1, work row (= return row) as foll: edge st, P1, * K2, P2, rep from *, K2, P1, edge st. At the end of stripe sequence cont in "Colore". Wwm 14 cm inc 3 sts evenly across = 57 (65) sts. Cont in basic patt and foll patt sequence 1. For hip shaping bind off 1 st on every 4th row 3 times. Wwm 23 (24) cm inc for side shaping 1 st at each end on every 8th row 3 times. Wwm 42 (41) cm bind off for armholes at each end on every alt row 3 sts once, 2 sts once and 1 st twice. Wwm 46 (48) cm bind off the center sts for V-neck and slip sts of one half off front onto a length of yarn. Cont over sts of the other half. For neck shaping dec 1 st on every alt row 9 times, then 1 st on every 4th row twice, working visible dec. Wwm 62 (64) cm bind off for shoulder 5 (7) sts on every alt row twice. Work other half of front in reverse.



LANA GROSSA · Modell des Monats | Model of the Month

Dezember 2004 | December 2004

Back:

proceed as given for front except: wwm 60 (62) cm bind off for neck the 12 center sts. At neck edge bind off on every alt row 2 sts once and 1 st once. Shape shoulder as given for front.

Sleeves:

cast on 30 sts using 8 mm needles in "Dasolo" orange and cont in border patt and foll stripe sequence, working row (= return row) as given for front. At the end of stripe sequence work another 2 rows "Colore", on last row inc 3 sts evenly across = 33 sts. Cont in basic patt and work 14 rows in "Colore", then cont in patt sequence 2. For sleeve shaping inc 1 st at each end on every 10th row twice, then 1 st on every 8th row 4 times (1 st on every 8th row 3 times, then 1 st on every 6th row 5 times). Wwm 44 cm bind off for sleeve top at each end on every alt row 3 sts once, 2 sts 2 (3) times, 1 st 5 (3) times, 2 sts once (twice) and 3 sts once. Wwm 57 cm bind off rem sts. Work 2nd sleeve alike.

Finishing:

block pieces to measurements and cover with a damp cloth. Join seams. Round neck pick up with 10 mm needles in dark green about 82 sts and work in open rows, center front open, 14 rows in border patt and foll stripe sequence 2. Cast off. Place short edges of border one over the other and sew on.

Abbreviations:

alt = alternately, **ch** = chain, **col** = colour, **cont** = continue, **dc** = double crochet, **dec** = decrease, **dtr** = double treble, **foll** = following, **gst** = garter stitch, **htr** = half treble, **inc** = increase, **K** = knit, **mt** = meterage, **P** = purl, **patt** = pattern, **patt g.(MS)** = pattern group, **pssso** = pass slipped st(s) over, **rem** = remaining, **rep** = repeat, **rev stst** = reversed stocking stitch, P 1 row, K 1 row, **Rs** = right side, **slst** = slip stitch, **st(s)** = stitch(es), **stst** = stocking stitch, K 1 row, P 1 row, **tbl** = through back of loop, **tog** = together, **tr** = treble, **Ws** = wrong side, **Wwm** = when work measures, **yo** = yarn over needle