

# LANA GROSSA · Modell des Monats | Model of the Month November 2004 | November 2004

## Das Modell des Monats



Filati Magazin 28, Modell Seite 57

### Fumo Pullover

#### Größe 36/38 und 40/42

Die Angaben für Größe 40/42 stehen in Klammern. Steht nur eine Angabe, so gilt diese für beide Größen.

#### Material:

Lana Grossa Qualität "Fumo", 29 % Merino extrafein, 20 % Mohair, 28 % Acryl, 23 % Polyamid, ca. 450 (500) g Grün (Fb 16), Stricknadeln Nr. 5,5 sowie 1 Häkelnadel Nr. 4,5.

#### Grundmuster:

2 M li, 3 M re im Wechsel.

#### Zopfmuster:

Siehe Diagramm. Dargestellt sind nur Hinr. In den Rückr M str., wie sie erscheinen. Die 1. – 30. R 1 x arb. 1 Kästchen = 1 M und 2 R.

#### Maschenprobe:

17 M und 22 R = 10 x 10 cm (Grundmuster mit Nadeln Nr. 5,5)

#### Vorderteil:

82 (92) M mit Nadeln Nr. 5,5 anschlagen und in der 1. R (= Hinr) M wie folgt einteilen: Randm, 1 M li, 3 M re, \* 2 M li, 3 M re, ab \* stets wdh., 1 M li, Randm. In 15 (16) cm Gesamthöhe über die mittl. 28 M das Zopfmuster 30 R hoch arb., danach wieder über alle M im Grundmuster str.

In 35 (36) cm Gesamthöhe für die Armausschnitte in jeder 2. R 1 x 4 (5) M, 1 (2) x 2 M und 1 x 1 M beids. abk. In 51 (53) cm Gesamthöhe für den Halsausschnitt die mittl. 20 M abk. Für die Rundung in jeder 2. R 1 x 8 M, 1 x 5 M und 1 x 2 M abk. In 55 (57) cm Gesamthöhe die restl. M abk.

#### Rückenteil:

Gleich wie das Vorderteil str.

#### Ärmel:

88 M mit Nadeln Nr. 5,5 anschlagen und M wie folgt einteilen: Randm, 3 M li, 3 M re, \* 4 M li, 3 M re, ab \* stets wdh., 3 M li, Randm. In 20 cm Gesamthöhe für die ausgestellten Ärmel in jeder 2. Linksrippe je 1 M abn. In 25 cm Gesamthöhe in jeder übergangenen Linksrippe je 1 M abn. In 30 cm Gesamthöhe in jeder 2. Linksrippe je 1 M abn. In 35 cm Gesamthöhe wieder in jeder übergangenen Linksrippe je 1 M abn. = 2 M li, 3 M re. Im Grundmuster weiterarb. In 39 cm Gesamthöhe für Gr. 40/42 1 x 1 M beids. zun. In 42 cm Gesamthöhe für die Armkugel in jeder 2. R 1 x 3 M, 1 x 2 M, 8 (9) x 1 M, 2 x 2 M, 1 x 3 M und 1 x 5 M beids. abk. In 55 (56) cm Gesamthöhe die restl. M abk. 2. Ärmel ebenso arb.

#### Fertigstellung:

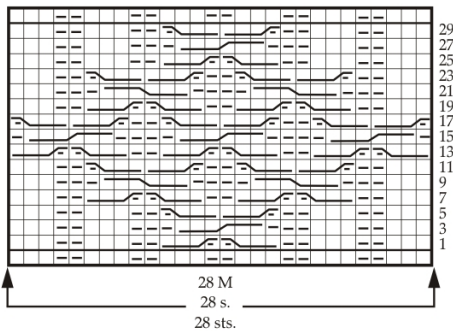
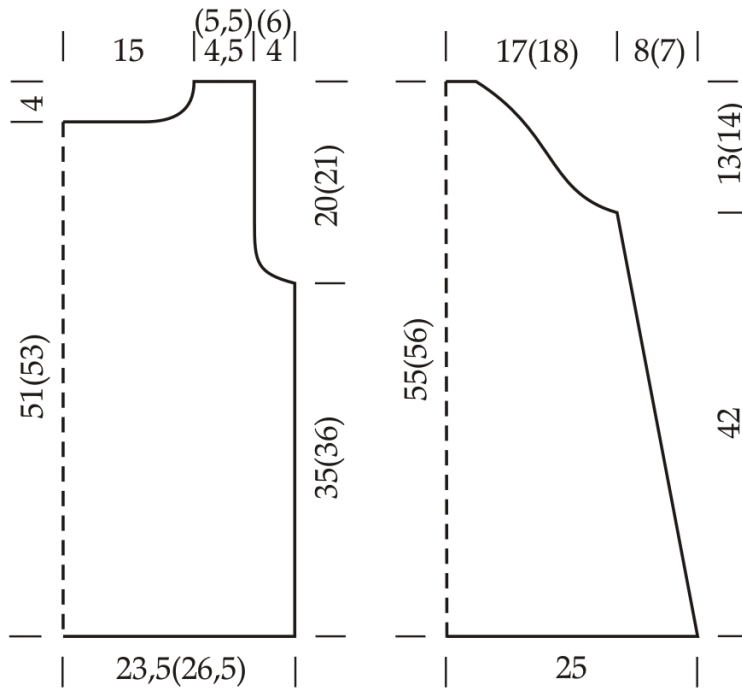
Teile lt. Schnitt spannen und leicht anfeuchten. Nähte schließen. Den Halsausschnitt mit 1 Rd fe M umhäkeln, dabei etwas einhalten. Aus dem Halsausschnitt mit Nadeln Nr. 5,5 ca. 96 M auffassen und 5 cm \* 1 M li, 3 M re, ab \* stets wdh., in Rd arb. Dann in jeder 2. Linksrippe je 1 M zun. In 10 cm Gesamthöhe in jeder übergangenen Linksrippe je 1 M zun. = 2 M li, 3 M re. Im Grundmuster weiterarb. In 28 cm Gesamthöhe alle M im Maschenrhythmus locker abk. In jede Rippe des Kragens eine Franse aus 8 Fäden einknüpfen, fertige Länge = 8 cm.

#### Abkürzungen:

**arb.** = arbeiten, **abk.** = abketten, **Fb** = Farbe, **li** = links, **LL** = Lauflänge, **M** = Masche/Maschen, **R** = Reihe/Reihen, **Rd** = Runde/Runden, **re** = rechts, **str.** = stricken, **zusstr.** = zusammenstricken, **Rapport** = die Maschen-Gruppe, die wie angegeben wiederholt wird, **Höhenrapport** = die Reihen, stets wiederholt werden.



**LANA GROSSA · Modell des Monats | Model of the Month**  
**November 2004 | November 2004**



**Zeichenerklärung / Legend:**

- = 1 M re / K1
- ▣ = 1 M li / P1
- ▢ = 3 M auf 1 Hilfsnadel vor die Arbeit legen, 1 M li, dann die M der Hilfsnadel re slip 3 on CN and leave at front of work, P1, then K3 from CN
- ▣ = 1 M auf 1 Hilfsnadel hinter die Arbeit legen, 3 M re, dann die M der Hilfsnadel li slip 1 on CN and leave at back of work, K3, then P1 from CN
- ▢ = 3 M auf 1 Hilfsnadel vor die Arbeit legen, 3 M re, dann die M der Hilfsnadel re slip 3 on CN and leave at front of work, K3, then K3 from CN
- ▣ = 3 M auf 1 Hilfsnadel hinter die Arbeit legen, 3 M re, dann die M der Hilfsnadel re slip 3 on CN and leave at back of work, K3, then K3 from CN

# LANA GROSSA · Modell des Monats | Model of the Month November 2004 | November 2004

## Model of the Month



Filati Magazine 28, model page 57

### Fumo sweater size 10/12 and 14/16

Figures in brackets refer to size 14/16. If only one figure is given, it applies to all sizes.

#### Materials:

Lana Grossa quality "Fumo", 29% merino extra fine, 20% mohair, 28% acrylic, 23% polyamide, about 450 (500) g green (col 16), one pair 5 1/2 mm needles and one 4 1/2 mm crochet hook.

#### Basic patt:

alt P2, K3.

#### Cable patt:

see diagram. Only Rs rows are given. On Ws work sts as set. Work rows 1 – 30 once. 1 square = 1 st and 2 rows.

#### Tension:

17 sts and 22 rows to 10 cm square (basic patt with 5 1/2 mm needles).

#### Front:

cast on 82 (92) sts using 5 1/2 mm needles, work 1<sup>st</sup> row (= Rs) as foll: edge st, P1, K3, \* P2, K3, rep from \*, P1, edge st. Wwm 15 (16) cm work 30 rows in cable patt over the 28 centre sts, then cont again over all sts in basic patt. Wwm 35 (36) cm cast off for armholes at each end on every alt row 4 (5) sts once, 2 sts once (twice) and 1 st once. Wwm 51 (53) cm cast off for neck the 20 centre sts. At neck edge cast off on every alt row 8 sts once, 5 sts once and 2 sts once. Wwm 55 (57) cm cast off rem sts.

#### Back:

proceed as given for front.

#### Sleeves:

cast on 88 sts using 5 1/2 mm needles and cont as foll: edge st, P3, K3, \* P4, K3, rep from \*, P3, edge st. Wwm 20 cm dec for sleeve shaping 1 st on every alt P rib. Wwm 25 cm dec 1 st over each missed P rib. Wwm 30 cm dec 1 st on every alt P rib. Wwm 35 cm dec again over each missed P rib 1 st each = P2, K3. Cont in basic patt. Wwm 39 cm inc for size 14/16 1 st at each end once. Wwm 42 cm cast off for sleeve top at each end on every alt row 3 sts once, 2 sts once, 1 st 8 (9) times, 2 sts twice, 3 sts once and 5 sts once. Wwm 55 (56) cm cast off rem sts. Work 2<sup>nd</sup> sleeve alike.

#### To make up:

block pieces to measurements and cover with a damp cloth. Join seams. Round neck crochet 1 round dc, gathering neck edge a little. Round neck pick up with 5 1/2 mm needles about 96 sts and work 5 cm \* P1, K3, rep from \*, in rounds. Then inc 1 st on every alt P rib. Wwm 10 cm inc 1 st over each missed P rib = P2, K3. Cont in basic patt. Wwm 28 cm cast off all sts loosely as set. Attach 1 fringe of 8 strands into each rib of collar, finished length = 8 cm.

#### Abbreviations:

**alt** = alternately, **ch** = chain, **col** = colour, **cont** = continue, **dc** = double crochet, **dec** = decrease, **dtr** = double treble, **foll** = following, **gst** = garter stitch, **htr** = half treble, **inc** = increase, **K** = knit, **mt** = meterage, **P** = purl, **patt** = pattern, **patt g.(MS)** = pattern group, **psso** = pass slipped st(s) over, **rem** = remaining, **rep** = repeat, **rev stst** = reversed stocking stitch, P 1 row, K 1 row, **Rs** = right side, **slst** = slip stitch, **st(s)** = stitch(es), **stst** = stocking stitch, K 1 row, P 1 row, **tbl** = through back of loop, **tog** = together, **tr** = treble, **Ws** = wrong side, **Wwm** = when work measures, **yo** = yarn over needle

