

LANA GROSSA · Modell des Monats | Model of the Month Juli 2004 | July 2004

Das Modell des Monats



Filati Summertime, Modell 1

Brillo und Silk Top

Größe 36/38 und 40/42

Die Angaben für Größe 40/42 stehen in Klammern. Steht nur eine Angabe, so gilt diese für beide Größen.

Material:

Lana Grossa Qualität "Brillo", 50 % Microfaser (Polyamid), 40 % Viscose, 10 % Leinen, ca. 250 (300) g Braun (Fb 8) und "Silk", 50 % Seide, 27 % Viskose, 20 % Leinen, 3 % Polyamid, ca. 50 g Braun (Fb 10), Stricknadeln Nr. 5, sowie 1 Häkelnadel Nr. 4.

Grundmuster:

1. R (= Hinnr): Randm, * 1 M li, 2 M re, 1 M li, ab * stets wdh., Randm.

2. R (= Rückr): M str., wie sie erscheinen. Die 1. und 2. R stets wdh.

Betonte Abnahmen:

Rechter Rand: Randm, 1 M li, 5 M re zusstr. Linker Rand: 4-facher Überzug (= 1 M re abh., die 4 M re zusstr., dann die abgeh. M überziehen), 1 M li, Randm.

Maschenprobe:

22 M und 25 R = 10 x 10 cm (Grundmuster in "Brillo" mit Nadeln Nr. 5)



Vorderteil: 90 (98) M mit Nadeln Nr. 5 in "Brillo" anschlagen und im Grundmuster str. In 28 (32) cm Gesamthöhe für die Armausschnitte 1 x 4 M beids. abk. In 29,5 (34,5) cm Gesamthöhe für den V-Ausschnitt die Arbeit in der Mitte teilen und von nun an beide Hälften nacheinander beenden. Für die Ausschnittschräge in jeder 2. R 23 x 1 M abk. In 29,5 (33,5) cm Gesamthöhe für den Armausschnitt in jeder 8. R 3 x 4 M abn., dabei betonte Abnahmen arb. In 48 (53,5) cm Gesamthöhe die restl. M abk.

Rückenteil:

Gleich wie das Vorderteil str.

Fertigstellung:

Aus einer Halsausschnittschräge mit Nadeln Nr. 5 in "Silk" ca. 50 M von der Innenseite her auffassen und 14 (16) R im Grundmuster str. M fest abk. An den übrigen Halsausschnittschrägen den gleichen Kragen str. Die 4 Kragen nach außen umschlagen und die Schmalseiten in "Silk" mit 1 R Krebsm (= fe M von li nach re) umhäkeln. Teile lt. Schnittspannen und leicht anfeuchten. Nähte schließen. Die Armausschnitte in "Brillo" mit 1 Rd Krebsm (= fe M von li nach re) umhäkeln.

Abkürzungen:

arb. = arbeiten, **abk.** = abketten, **Fb** = Farbe, **li** = links, **LL** = Lauflänge, **M** = Masche/Maschen, **R** = Reihe/Reihen, **Rd** = Runde/Runden, **re** = rechts, **str.** = stricken, **zusstr.** = zusammenstricken, **Rapport** = die Maschen-Gruppe, die wie angegeben wiederholt wird, **Höhenrapport** = die Reihen, stets wiederholt werden.

LANA GROSSA · Modell des Monats | Model of the Month

Juli 2004 | July 2004

Das Modell des Monats



Filati Summertime, Modell 2

Silk Top

Größe 36/38 und 40/42

Die Angaben für Größe 40/42 stehen in Klammern. Steht nur eine Angabe, so gilt diese für beide Größen.

Material:

Lana Grossa Qualität "Silk", 50 % Seide, 27 % Viskose, 20 % Leinen, 3 % Polyamid, ca. 250 (300) g Pistazie (Fb 9), Stricknadeln Nr. 4,5 und 1 Häkelnadel Nr. 3,5.

Bündchenmuster:

Siehe Diagramm 1. Es sind Hin- und Rückr gezeichnet. Die 1. - 18. R 1 x arb. 1 Kästchen = 1 M und 1 R.

Grundmuster:

Siehe Diagramm 2. Es sind Hin- und Rückr gezeichnet. Die 1. - 14. R stets wdh. 1 Kästchen = 1 M und 1 R.

Glatt li:

Hinr li, Rückr re.

Maschenprobe:

17 M und 18 R = 10 x 10 cm (Grundmuster mit Nadeln Nr. 4,5)

Vorderteil:

147 (179) M mit Nadeln Nr. 4,5 anschlagen und 18 R im Bündchenmuster str., dabei mit Randm beginnen, den Rapport stets wdh., lt. Diagramm enden, Randm. Nach 18 R sind noch 57 (69) M auf der Nadel. Dann 2 R glatt li str., dabei in der 1. R gleichmäßig verteilt 17 M zun. = 74 (86) M. Im Grundmuster weiterarb. In 32 (34) cm Gesamthöhe für die Armausschnitte in jeder 2. R 1 x 4 (5) M, 1 x 3 (4) M und 1 x 1 M beids. abk. In 46 (49) cm Gesamthöhe für den Halsausschnitt die mittl. 14 (18) M abk. Für die Rundung in jeder 2. R 1 x 5 M, 1 x 3 M, 2 x 2 M und 1 x 1 M abk. In 52 (55) cm Gesamthöhe die restl. M abk.

Rückenteil:

Gleich wie das Vorderteil str., jedoch erst in 49 (52) cm Gesamthöhe für den Halsausschnitt die mittl. 20 (24) M abk. Für die Rundung in jeder 2. R 1 x 5 M, 1 x 3 M und 1 x 2 M abk. In 52 (55) cm Gesamthöhe die restl. M abk.

Fertigstellung:

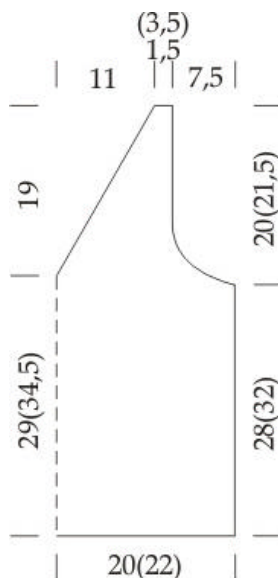
Teile lt. Schnitt spannen und leicht anfeuchten. Nähte schließen. Den Halsausschnitt und die Ränder der Armausschnitte je mit 1 Rd fe M und 1 Rd Krebsm (= fe M von li nach re) umhäkeln.



LANA GROSSA · Modell des Monats | Model of the Month

Juli 2004 | July 2004

Modell 1 / Model 1



Modell 2 / Model 2

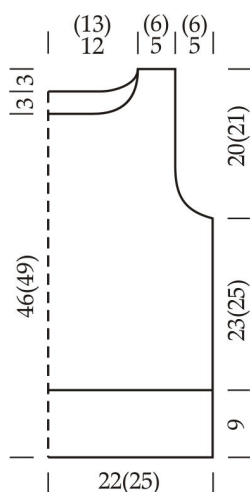
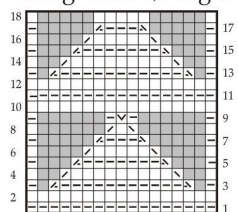
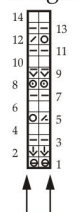


Diagramm 1/Diagram 1



Rapport = 16 M
pg. = 16 s.
repeat = 16 sts.

Diagramm 2/Diagram 2



Rapport = 2 M
pg. = 2 s.
repeat = 2 sts.

Zeichenerklärung: / Legend:

- = 1 M re / K1
- = 1 M li / P1
- = 1 U / yo
- = ohne Bedeutung, M nicht vorhanden / without meaning, no st
- = 2 M re zusstr. / K2 tog
- = 1 einfacher Überzug (= 1 M re abh., die folg. M re str., dann die abgeh. M überziehen) / 1 slip dec (slip 1 knitwise, K1, pss0)
- = 2 M li zusstr. / P2 tog
- = 2 M li verschränkt zusstr. / P2 tog tbl
- = aus 1 M 13 M herausstr. (1 M re, 1 M li im Wechsel) / work 13 sts into 1 st (alt K1, P1)
- = 1 M li und 1 U / P1 and yo
- = 1 M re und 1 U / K1 and yo
- = 1 M re und den U der Vorr fallen lassen / K1, drop yo of previous row
- = 1 M li und den U der Vorr fallen lassen / P1, drop yo of previous row

LANA GROSSA · Modell des Monats | Model of the Month

Juli 2004 | July 2004

Model of the Month



Filati Summertime, model 1

Brillo and Silk top

Size 10/12 and 14/16

Figures in brackets refer to size 14/16. If only one figure is given, it applies to all sizes.

Materials:

Lana Grossa quality "Brillo", 50% micro-fibres (polyamide), 40% viscose, 10% linen, about 250 (300) g brown (col 8) and "Silk", 50% silk, 27% viscose, 20% linen, 3% polyamide, about 50 g brown (col 10), one pair 5 mm needles and one 4 mm crochet hook.

Basic patt:

1st row (= Rs): edge st, * P1, K2, P1, rep from *, edge st.

2nd row (= Ws): work sts as set. Rep rows 1 and 2 for patt.

Visible dec:

right edge: edge st, P1, K5 tog. Left edge: slip dec over 4 sts (= slip 1 knitwise, K4 tog, pssso), P1, edge st.

Tension:

22 sts and 25 rows to 10 cm square (basic patt in "Brillo" with 5 mm needles.

Front:

cast on 90 (98) sts with 5 mm needles in "Brillo" and cont in basic patt. Wwm 28 (32) cm cast off for armholes 4 sts at each end once. Wwm 29.5 (34.5) cm divide at centre for V-neck and cont for each side separately. At neck edge cast off 1 st on every alt row 23 times. Wwm 29.5 (33.5) cm dec for armhole 4 sts on every 8th row 3 times, working visible dec. Wwm 48 (53.5) cm cast off rem sts.

Back:

proceed as given for front.

To make up:

along one neck shaping pick up with 5 mm needles in "Silk" about 50 sts on Ws of work and work 14 (16) rows in basic patt. Cast off sts firmly. Along rem neck shaping work collar alike. Fold the 4 collars over Rs, along short edges crochet in "Silk" 1 row crab sts (= dc from left to right). Block pieces to measurements and cover with a damp cloth. Join seams. Along each armhole crochet in "Brillo" 1 round crab sts (= dc from left to right).

Abbreviations:

alt = alternately, **ch** = chain, **col** = colour, **cont** = continue, **dc** = double crochet, **dec** = decrease, **dtr** = double treble, **fol** = following, **gst** = garter stitch, **htr** = half treble, **inc** = increase, **K** = knit, **mt** = meterage, **P** = purl, **patt** = pattern, **patt g_(MS)** = pattern group, **pssso** = pass slipped st(s) over, **rem** = remaining, **rep** = repeat, **rev stst** = reversed stocking stitch, P 1 row, K 1 row, **Rs** = right side, **slst** = slip stitch, **st(s)** = stitch(es), **stst** = stocking stitch, K 1 row, P 1 row, **tbl** = through back of loop, **tog** = together, **tr** = treble, **Ws** = wrong side, **Wwm** = when work measures, **yo** = yarn over needle



LANA GROSSA · Modell des Monats | Model of the Month

Juli 2004 | July 2004

Model of the Month



Filati Summertime, model 2

Silk top

Size 10/12 and 14/16

Figures in brackets refer to size 14/16. If only one figure is given, it applies to all sizes.

Materials:

Lana Grossa quality "Silk", 50% silk, 27% viscose, 20% linen, 3% polyamide, about 250 (300) g pistachio (col 9), one pair 4 1/2 mm needles and one 3 1/2 mm crochet hook.

Border patt:

see diagram 1. Rs and Ws rows are given. Work rows 1 - 18 once. 1 square = 1 st and 1 row.

Basic patt:

see diagram 2. Rs and Ws rows are given. Rep rows 1 - 14. 1 square = 1 st and 1 row.
Rev stst: P on Rs, K on Ws.

Tension:

17 sts and 18 rows to 10 cm square (basic patt with 4 1/2 mm needles).

Front:

cast on 147 (179) sts using 4 1/2 mm needles and work 18 rows in border patt, starting with edge st, rep patt g, end foll diagram, edge st. Number of sts after 18 rows: 57 (69) sts. Work 2 rows rev stst, on 1st row inc 17 sts evenly across = 74 (86) sts. Cont in basic patt. Wwm 32 (34) cm cast off for armholes at each end on every alt row 4 (5) sts once, 3 (4) sts once and 1 st once. Wwm 46 (49) cm cast off for neck the 14 (18) centre sts. At neck edge cast off on every alt row 5 sts once, 3 sts once, 2 sts twice and 1 st once. Wwm 52 (55) cm cast off rem sts.

Back:

proceed as given for front except: wwm 49 (52) cm cast off for neck the 20 (24) centre sts. For shaping cast off on every alt row 5 sts once, 3 sts once and 2 sts once. Wwm 52 (55) cm cast off rem sts.

To make up:

block pieces to measurements and cover with a damp cloth. Join seams. Round neck and armhole edges crochet 1 round dc and 1 round crab sts (= dc from left to right).

