

# LANA GROSSA · Modell des Monats | Model of the Month

## Juni 2004 | June 2004

### Das Modell des Monats



#### Filati Handstrick 19, Modell 22

##### Brillo Top

Größe 26/38

##### Material:

Lana Grossa "Brillo" (50% Microfaser (Polyamid), 40% Viscose, 10% Leinen, LL = 90 m/50 g) 300 g Lachs (Fb 1). Schnellstricknadeln Nr. 6, eine Rundstricknadel Nr. 5.

##### Bundmuster:

1 M re, 1 M li im Wechsel.

##### Glatt rechts:

Hin-R rechte M, Rück-R linke M

##### Lochmuster:

1. und 2. Rd: rechte M. 3. Rd: \* 8 M abk., 2 M verkreuzen (= 1 M auf Hilfsnadel vor die Arbeit legen, 1 M re, dann M der Hilfsnadel re str.), ab \* stets wdh. 4. Rd: \* 8 M anschlagen, 2 M re, ab \* stets wdh. 5. und 6. Rd: rechte M. 7. Rd: wie die 3. Rd, jedoch Muster mittig versetzen. 8. Rd: wie die 4. Rd str. Die 1. - 8. Rd noch 1mal wdh., dann noch 2 Rd rechte M str.

##### Betonte Abnahmen:

rechter Rand: Rand-M, 1 M re, 2 M überzogen zusstr. (= 1 M abheben, 1 M re str. und abgehobene M darüberziehen; linker Rand: 2 M re zusstr., 1 M re, Rand-M.

##### Maschenprobe:

Glatt re mit Nadeln Nr. 6: 18 M und 23 R = 10 x 10 cm.

Vorderteil: 72 M mit Nadeln Nr. 6 anschlagen und 2 cm im Bundmuster str., dann glatt re weiterstr. Ab 34 cm Gesamthöhe beidseitig für die Raglanschräge 10 x je 1 M in jeder 2. R abnehmen, dabei betonte Abnahmen arb. In der letzten Rück-R = bei 43 cm Gesamthöhe gleichmäßig verteilt 6 M abnehmen, dann restliche 46 M stilllegen.

##### Rückenteil:

wie das Vorderteil str.

##### Passe:

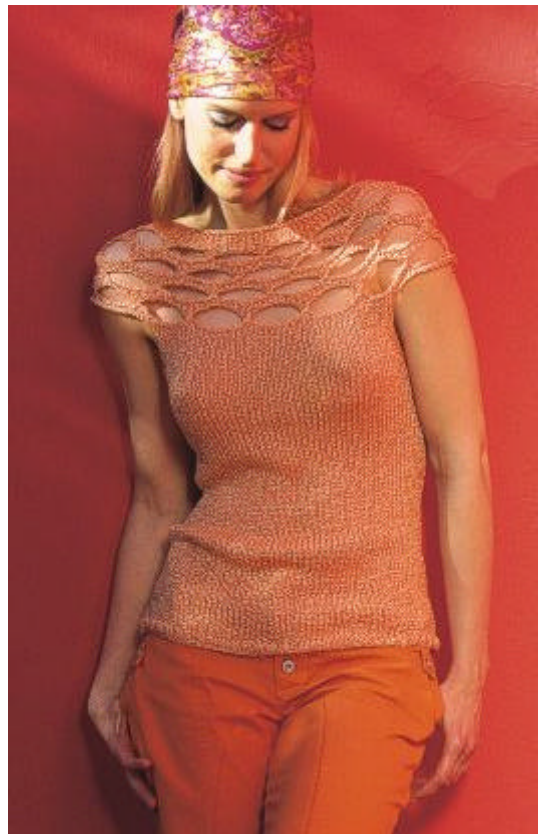
Die stillgelegten M beider Teile auf die Rundstricknadel nehmen und dazwischen je 34 M dazu anschlagen = 160 M. In Rd im Lochmuster str. Nach 18 Rd im Lochmuster noch 4 Rd rechte M str., dabei in der 1. Rd jede 3. und 4. M re zusstr. = 120 M, in der 5. Rd alle M abk.

##### Fertigstellung:

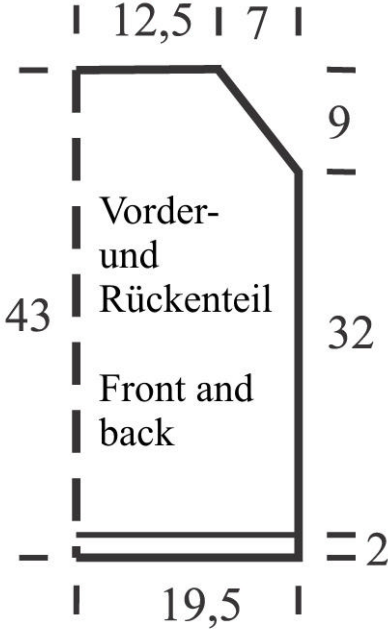
Seitennähte schließen.

##### Abkürzungen:

**arb.** = arbeiten, **abk.** = abketten, **Fb** = Farbe, **li** = links, **LL** = Lauflänge, **M** = Masche/Maschen, **R** = Reihe/Reihen, **Rd** = Runde/Runden, **re** = rechts, **str.** = stricken, **zusstr.** = zusammenstricken, **Rapport** = die Maschen-Gruppe, die wie angegeben wiederholt wird, **Höhenrapport** = die Reihen, stets wiederholt werden.



**LANA GROSSA · Modell des Monats | Model of the Month**  
**Juni 2004 | June 2004**



# LANA GROSSA · Modell des Monats | Model of the Month

## Juni 2004 | June 2004

### Model of the Month



#### Filati Handstrick 19, model 22

#### Brillo top Size 10/12

#### Materials:

Lana Grossa "Brillo" (50% micro-fibres (polyamide), 40% viscose, 10% linen, mt = 90 m/50 g), 300 g salmon (col 1). One pair 6 mm needles, one 5 mm circular needle.

#### Border patt:

alt K1, P1.

#### Stst:

K on Rs, P on Ws.

#### Ajouré patt:

rounds 1 and 2: K. 3rd round: \* cast off 8, cross 2 (= slip 1 on CN and leave at front of work, K1, then K1 from CN), rep from \*. 4th round: \* cast on 8, K2, rep from \*. Rounds 5 and 6: K. 7th round: work as given for 3rd round, staggering patt at centre. 8th round: work as given for 4th round. Rep rounds 1 - 8 once, then K 2 rounds.

#### Visible dec:

right edge: edge st, K1, slip dec over 2 sts (= slip 1, K1, pssso); left edge: K2 tog, K1, edge st.

#### Tension:

stst using 6 mm needles: 18 sts and 23 rows to 10 cm square.

#### Front:

cast on 72 sts with 6 mm needles and work 2 cm in border patt, cont in stst. Wwm 34 cm dec for raglan shaping at each end on every alt row 1 st 10 times, working visible dec. On last return row = work measures 43 cm - dec 6 sts evenly across, then slip rem 46 sts onto a length of yarn.

#### Back:

proceed as given for front.

#### Yoke:

pick up the idle sts of both pieces on CN and cast on 34 sts each between = 160 sts. Cont in ajouré patt in rounds. After 18 rounds in ajouré patt K another 4 rounds, on 1st round K tog each time sts 3 and 4 = 120 sts. On 5th round cast off all sts.

#### To make up:

join side seams.

#### Abbreviations:

**alt** = alternately, **ch** = chain, **col** = colour, **cont** = continue, **dc** = double crochet, **dec** = decrease, **dtr** = double treble, **fol** = following, **gst** = garter stitch, **htr** = half treble, **inc** = increase, **K** = knit, **mt** = meterage, **P** = purl, **patt** = pattern, **patt g\_(MS)** = pattern group, **pssso** = pass slipped st(s) over, **rem** = remaining, **rep** = repeat, **rev stst** = reversed stocking stitch, P 1 row, K 1 row, **Rs** = right side, **slst** = slip stitch, **st(s)** = stitch(es), **stst** = stocking stitch, K 1 row, P 1 row, **tbl** = through back of loop, **tog** = together, **tr** = treble, **Ws** = wrong side, **Wwm** = when work measures, **yo** = yarn over needle

