

# LANA GROSSA · Modell des Monats | Model of the Month

## Januar 2004 | January 2004

Das Modell des Monats



### Filati Preview, Modell 9

#### Tre Pulli

Größe 38/40 und 42/44

Die Angaben für Größe 42/44 stehen in Klammern. Steht nur eine Angabe, so gilt diese für beide Größen.

#### Material:

Lana Grossa Qualität "Tre", 60 % Baumwolle, 40 % Microfaser, ca. 700 (750) g Pink (Fb 35), Stricknadeln Nr. 6 und 7, 7 Perlen.

#### Bündchenmuster:

1 M re, 1 M li im Wechsel.

#### Grundmuster:

Glatt re (Hintr re, Rückr li).

#### Rautenmotiv:

Siehe Diagramm. Dargestellt sind nur Hinr. In den Rückr M str., wie sie erscheinen, U li str. 1 Kästchen = 1 M und 2 R.

#### Betonte Abnahmen:

Rechter Rand: Randm, 2 M re, 2 M re zusstr. Linker Rand: 1 einfacher Überzug (= 1 M re abheben, die folgende M re str., dann die abgehobene M überziehen), 2 M re, Randm.

#### Maschenprobe:

12 M und 17 R=10 x 10 cm (Grundmuster mit Nadeln Nr. 7)

#### Vorderteil:

57 (61) M mit Nadeln Nr. 6 anschlagen und 1 R im Bündchenmuster arb. Dann mit Nadeln Nr. 7 im Grundmuster weiterarb. In 10,5 (14) cm Gesamthöhe über die mittl. M das Rautenmotiv einarb. In 31,5 (35) cm Gesamthöhe für die Armausschnitte 1 x 2 M beids. abk. Dann in jeder 2. R 4 (5) x 1 M beids. abn., dabei betonte Abnahmen arb. In 37,5 (42) cm Gesamthöhe die mittl. 3 M wie folgt verzopfen: 1 M auf eine Hilfsnadel hinter die Arbeit legen, 2 M re, Hilfsnadel: 1 M aus dem Querfaden zun. und re str., 1 M re. Danach für den V-Ausschnitt die Arbeit in der Mitte teilen, dabei in der Rückr an der Teilungsstelle je 1 Randm zun. Mit der linken Vorderteilhälfte weiterarb. Für die Ausschnittschräge am linken Rand in jeder 2. R 11 x 1 M abn., dabei betonte Abnahmen arb. In 51,5 (56) cm Gesamthöhe für die Schulterschräge in jeder 2. R 2 x 6 M (1 x 6 M und 1 x 7 M) abk.

#### Rückenteil:

Gleich wie das Vorderteil str., jedoch ohne das Rautenmotiv. In 50,5 (55) cm Gesamthöhe über die mittl. 21 M im Bündchenmuster str., dabei mit 1 M li beginnen. In 51,5 (56) cm Gesamthöhe, gleichzeitig mit Beginn der Schulterschräge, für den Halsausschnitt die mittl. 21 M abk.

#### Ärmel:

28 (30) M mit Nadeln Nr. 6 anschlagen und 1 R im Bündchenmuster arb. Dann mit Nadeln Nr. 7 im Grundmuster weiterarb. Für die Ärmelschräge abw. in jeder 6. und 8. R 9 (10) x 1 M beids. zun. In 42 (43,5) cm Gesamthöhe für die Armkugel in jeder 2. R 1 x 2 M, 2 x 1 M, in jeder 4. R 1 x 1 M, wieder in jeder 2. R 3 x 1 M, 1 x 2 M, 1 x 1 M, 2 x 2 M und 1 x 3 M (in jeder 2. R 1 x 2 M, 7 x 1 M, 1 x 2 M, 1 x 1 M, 2 x 2 M und 1 x 3 M) beids. abk. In 57 (58,5) cm Gesamthöhe die restl. M abk. 2. Ärmel ebenso arb.

#### Fertigstellung:

Teile lt. Schnitt spannen und leicht anfeuchten. Nähte schließen. Perlen nach Abbildung auf das Rautenmotiv des Vorderteils nähen.

#### Abkürzungen:

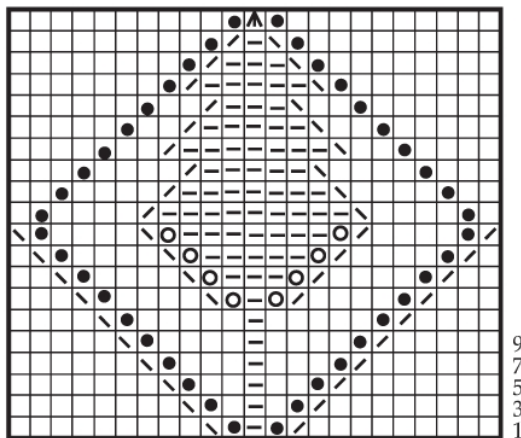
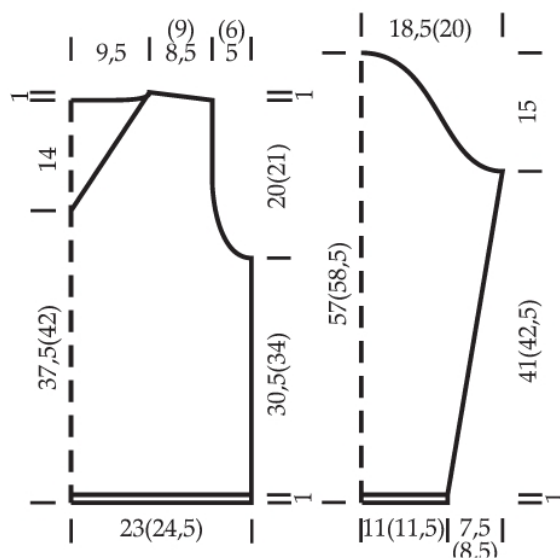
arb. = arbeiten, abk. = abketten, Fb = Farbe, li = links, LL = Lauflänge, M = Masche/Maschen, R = Reihe/Reihen, Rd = Runde/Runden, re = rechts, str. = stricken, zusstr. = zusammenstricken, Rapport = die Maschen-Gruppe, die wie angegeben wiederholt wird, Höhenrapport = die Reihen, stets wiederholt werden.



# LANA GROSSA · Modell des Monats | Model of the Month

## Januar 2004 | January 2004

- 1 M re
- 1 M li
- 1 Umschlag
- 2 M re zusstr
- aus dem Querfaden 1 M re verschränkt zun.
- 1 einfacher Überzug (= 1 M re abh., die folg. M
- 1 doppelter Überzug (= 2 M re abh., 1 M re str.,re str., dann die abgeh. M überziehen)



- K1
- P1
- yo
- K2 tog
- inc 1 st knitwise tbl
- 1 slip dec (= slip 1 knitwise, K1, pssso)
- 1 double slip dec (= slip 2 knitwise, K1, pssso)

# LANA GROSSA · Modell des Monats | Model of the Month

## Januar 2004 | January 2004

### Model of the Month



#### Filati Preview, model 9

#### Tre Sweater

#### Size 12/14 and 16/18

Figures in brackets refer to size 16/18. If only one figure is given, it applies to all sizes.

#### Materials:

Lana Grossa quality "Tre", 60% cotton, 40% micro-fibres, about 700 (750) g pink (col 35), one pair 6 mm and 7 mm needles, 7 beads.

#### Border patt:

alt K1, P1.

#### Basic patt:

stst (K on Rs, P on Ws).

#### Diamond motif:

see diagram. Only Rs rows are given, on Ws work sts as set, P yo's. 1 square = 1 st and 2 rows.

#### Visible dec:

right edge: edge st, K2, K2 tog. Left edge: 1 slip dec (= slip 1 knitwise, K1, pssso), K2, edge st. Tension: 12 sts and 17 rows to 10 cm square (basic patt using 7 mm needles).

#### Front:

cast on 57 (61) sts with 6 mm needles and work 1 row in border patt. Cont with 7 mm needles in basic patt. Wwm 10.5 (14) cm work diamond motif over centre sts. Wwm 31.5 (35) cm cast off for armholes 2 sts at each end once. Then dec 1 st on every alt row 4 (5) times, working visible dec. Wwm 37.5 (42) cm work cable over the 3 centre sts as foll: slip 1 on CN and leave at back of work, K2, CN: inc 1 st tbl and K, K1. Then divide work at centre for V-neck, on return row inc 1 st at opening edge. Cont for left front. For neck shaping dec 1 st at left edge on every alt row 11 times, working visible dec. Wwm 51.5 (56) cm cast off for shoulder on every alt row 6 sts twice (6 sts once and 7 sts once).

#### Back:

proceed as given for front, omitting diamond motif. Wwm 50.5 (55) cm work the 21 centre sts in border patt, starting with P1. Wwm 51.5 (56) cm, at the same time with beginning of shoulder shaping cast off the 21 centre sts for neck.

#### Sleeves:

cast on 28 (30) sts with 6 mm needles and work 1 row in border patt. Cont with 7 mm needles in basic patt. For sleeve shaping with 1 st at each end alt on every 6th and 8th row 9 (10) times. Wwm 42 (43.5) cm cast off for sleeve top at each end on every alt row 2 sts once, 1 st twice, 1 st once on 4th row, again on every alt row 1 st 3 times, 2 sts once, 1 st once, 2 sts twice and 3 sts once (on every alt row 2 sts once, 1 st 7 times, 2 sts once, 1 st once, 2 sts twice and 3 sts once). Wwm 57 (58.5) cm cast off rem sts. Work 2nd sleeve alike. To make up: block pieces to measurements and cover with a damp cloth. Join seams. Sew on beads as shown on diamond motifs on front.

#### Abbreviations:

**alt** = alternately, **ch** = chain, **col** = colour, **cont** = continue, **dc** = double crochet, **dec** = decrease, **dtr** = double treble, **foll** = following, **gst** = garter stitch, **htr** = half treble, **inc** = increase, **K** = knit, **mt** = meterage, **P** = purl, **patt** = pattern, **patt g<sub>2</sub>(MS)** = pattern group, **pssso** = pass slipped st(s) over, **rem** = remaining, **rep** = repeat, **rev stst** = reversed stocking stitch, P 1 row, K 1 row, **Rs** = right side, **slst** = slip stitch, **st(s)** = stitch(es), **stst** = stocking stitch, K 1 row, P 1 row, **tbl** = through back of loop, **tog** = together, **tr** = treble, **Ws** = wrong side, **Wwm** = when work measures, **yo** = yarn over needle

